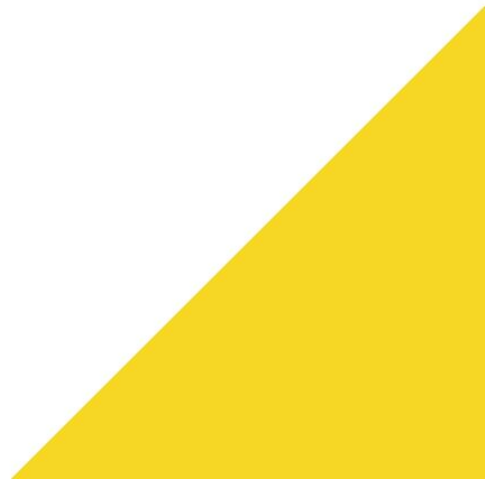




Rafiki
Africa

● **MEMORIA 2019**



RAFIKI ÁFRICA

INFORME MEMORIA PROYECTOS UGANDA 2019

Durante 2019 la actividad ha sido intensa, y ha sido posible poner en marcha muchos de **nuestros proyectos** en el área **educativa** y **sanitaria**, con una notable mejoría de las **infraestructuras** en terrenos, edificios, iluminación y agua. Reseñamos las más importantes actuaciones en estas áreas:

1. ÁREA EDUCATIVA

Se ha puesto en marcha el **Colegio de primaria**, que se construyó durante el año pasado 2018, que cuenta con un alumnado de trescientos veinte (320) personas.



Para ello, contratamos nueve (9) **profesores** y **profesoras locales**, incluido el director, lo que supuso un importante esfuerzo de búsqueda, selección y contratación, transmitiendo a todos ellos nuestro ideario y sistemas pedagógicos. En este aspecto, la ayuda prestada por el Colegio Internacional Lope de Vega de Benidorm ha sido



fundamental. Intentamos conseguir una **enseñanza de calidad**, con niveles de excelencia europeos.

El encaje de profesorado, alumnado, sistemas de enseñanza e idioma (el idioma oficial es el inglés, que pocos dominan), no ha sido fácil, y aún tenemos muchas cosas que mejorar.

Hubo que conseguir uniformes, con donaciones importantes de colegios de Alicante, materiales de enseñanza, mobiliario, etc., en un plazo de tiempo muy corto, antes del comienzo del curso, que en Uganda es en febrero.

En todo este proceso tuvimos la fortuna de contar con la ayuda de un **grupo de voluntariado** con un alto nivel de profesionalidad y una dedicación ejemplar al proyecto. Para valorar este aspecto, ha de tenerse en cuenta que la política de Rafiki es **gastos generales cero**, y los voluntarios se sufragan su propio viaje, y muchos de sus gastos.

La **cocina del colegio** ofrece **desayuno** y **almuerzo** a todo el alumnado, Al comenzar las clases, nos dimos cuenta de que el rendimiento de los niños se veía muy negativamente afectado por las **carencias alimentarias** con que acudían al colegio, lo que nos aconsejó proporcionarles desayuno y almuerzo. Con nuestros escasos recursos, tanto económicos, como de instalaciones adecuadas (cocinas, comedor) improvisamos una cocina rudimentaria en una de las aulas, las clases se utilizaron como comedor, y pudimos darles una dieta casi exclusivamente basada en pasta de maíz y alubias. Más adelante construimos una pequeña **granja de gallinas**, cuyos huevos complementan en parte esta dieta, además de plantaciones de coles y alubias, en nuestra granja-escuela, y de aguacates, con el mismo propósito de mejorar la dieta.

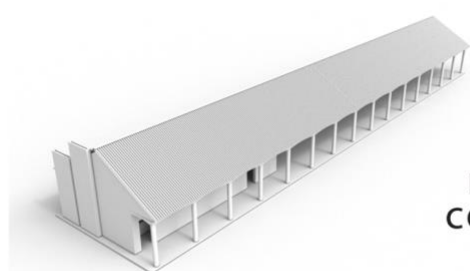


Aunque el coste añadido de esta alimentación no prevista en nuestros planes iniciales no es muy alto en estándares europeos (15.000 € todo el curso para dar de comer y desayunar a trescientos cincuenta (350) personas), supone un gasto recurrente que grava de manera importante nuestra economía, e impide poner en marcha otros proyectos.

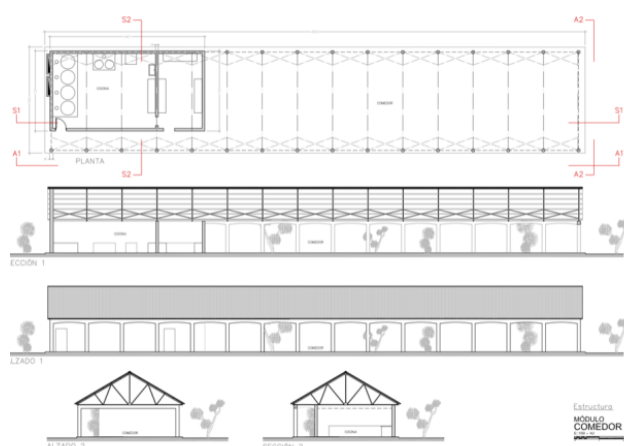
Necesitaríamos la aportación de uno o varios donantes que nos ayudasen a soportar específicamente el gasto de alimentación.

Por otra parte, la **cocina** se ha quedado pequeña, y ocupa una de las aulas, que vamos a necesitar ya que dentro de un año comenzarán los cursos de **Enseñanza Secundaria**, por lo que se hace imprescindible la construcción de un nuevo espacio para cocina y comedor, que pretendemos completar antes del nuevo curso 2020 que se inicia en febrero.

Tenemos en marcha un proyecto de **cocina y comedor** nuevos, en edificio aparte del colegio, cuyo coste estimado es de 20.000€, para el que buscamos también financiación. El comedor será multiusos, proporcionando protección en caso de lluvia, espacio para juegos, reuniones, etc.



**módulo
comedor**
SIMÉTRICO
planimetría
22/06/2019



Las aulas se están utilizando también, fuera del horario lectivo de los niños, para clases de **adultos**, de **alfabetización**, y de **inglés**, a las que asisten, a lo largo del curso, más de doscientos sesenta (260) personas. Muy pocos adultos, fundamentalmente las mujeres, saben leer y escribir, y, aunque el idioma oficial del país es el inglés, muy pocas mujeres lo hablan. Pretendemos conseguir una mayor culturización de la población adulta, que les permita, más adelante, un cierto desarrollo profesional y económico.

En esta misma línea de generar oportunidades de desarrollo para los habitantes de la zona, hemos construido un nuevo edificio que se destinará a una **Escuela-Taller de Costura**, cuyas actividades se iniciarán el próximo 2020. Ya está contratada la profesora que impartirá las clases.





Este mismo edificio se utilizará también para un pequeño **taller de mecánica y reparación de bicicletas**, ya que hemos recibido, a través de diferentes donaciones desde España, sesenta y dos (62) bicicletas que serán repartidas al comienzo del próximo curso entre el alumnado que viva más lejos, y puedan así acudir al colegio con más facilidad



2. COMPRA DE TERRENOS Y AMPLIACIÓN SUMINISTRO DE AGUA

Se han adquirido cuatro (4) acres de tierra junto a las actuales del colegio, en las que hay un **embalsamiento** de agua, con el propósito de aumentar la capacidad de suministro de **agua**, previo acondicionamiento del embalse, y la ejecución de obras de depuración, impulsión y conducción. El objetivo es aumentar el caudal disponible, cara a la próxima ampliación del número de alumnos, y del comienzo de los internados.

Aspiramos también a que pronto podamos instalar grifos en el interior de las instalaciones, que produzcan el agua de manera más cómoda que en la actualidad.

3. ÁREA SANITARIA

Hemos dotado de instrumentación y equipos, donados por clínicas españolas, al vecino **Bamu** hospital de **Mateete**, con el cual hemos llegado a acuerdos que benefician a los niños y niñas que acuden a la escuela, que reciben a cambio **atención médica gratuita**.



Hemos dotado al hospital de un equipo de anestesia con **respiración asistida** y mesas de **ginecología** donados por la clínica Bernabéu, de un equipo de otorrino, de una **ambulancia** completamente equipada, aportación de la empresa AVS, y de un equipo de **audiometría** donado por la empresa Multiacústica.



La ambulancia ha sido puesta a disposición del hospital de Matete, que, a cambio, nos ha ayudado a adquirir una **furgoneta** Toyota usada para las necesidades de desplazamiento del colegio, los suministros del comedor, y los voluntarios.

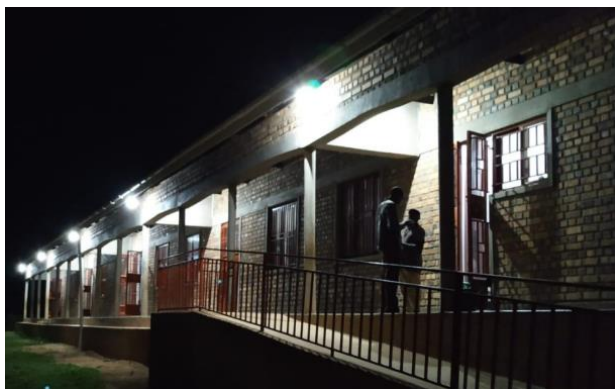


Todo el alumnado ha sido vacunado con la vacuna **triple vírica**, y un equipo español de tres **odontólogos** ha atendido, durante sus vacaciones, a más de mil (1.000) personas.

4. ACONDICIONAMIENTO E ILUMINACIÓN

No existe aún suministro eléctrico en la zona donde está el colegio. Para poder realizar las clases de adultos, conectar equipos informáticos, y otras necesidades, se han instalado **placas fotovoltaicas** que dan servicio a las aulas y al taller de costura.





5. PRÓXIMOS PROYECTOS

a. Internado-orfanato

Tiempo después de poner en marcha el colegio en Katwe nos percatamos de que era importante cubrir ciertas necesidades que comenzamos a ver en los alumnos y alumnas para un mejor rendimiento escolar. Una de ellas era la **alimentación**, que hemos solucionado en parte con el comedor, el huerto y la granja. Otra, es la derivada del **trayecto** que recorren a pie muchos de ellos para llegar a la escuela, que es muy grande, no existen carreteras y no tienen ningún otro medio de transporte. El rendimiento escolar se reduce por la dificultad que tienen para estudiar regresando a casa con dos horas de camino. Agrava la situación el que la luz del día se vaya a las 18.00hrs, no hay luz eléctrica en las casas, y han de ayudar en las tareas domésticas, como por ejemplo ir a buscar agua.

Por otro lado, tenemos un gran porcentaje de alumnos y alumnas que están en situación de **orfandad**. Muchos de ellos son personas refugiadas y perdieron a sus padres y madres durante las migraciones o por enfermedades, como el SIDA. Estos niños y niñas son ayudados por familias de la comunidad, pero no siempre pueden mantenerlos económicamente y están acogidos, pero desarraigados. Un veinte (20)% de las plazas irían dedicadas a este colectivo.

Por ello, nuestro próximo proyecto, que implementaremos en 2020, es la construcción y operación de **dos internados**, uno de chicas y otro de chicos, con sesenta (60) plazas cada uno.

Con este proyecto queremos que las alumnas y alumnos con capacidad y que se esfuercen puedan **mejorar su formación educativa** para en un futuro y con nuestra ayuda puedan tener acceso a **becas para una formación superior**.

También ayudaría a disminuir el **abandono de menores** en situación de calle, en riesgo de exclusión social y a eliminar el analfabetismo entre nuestro alumnado.

El internado para niñas ya tiene financiación asegurada, y será el primero en construirse. El de niños se construirá inmediatamente después.

Para que este proyecto sea capaz de sostenerse conforme pase el tiempo, contamos con la gran **ayuda** de las **autoridades locales**, que nos apoyan totalmente. Y también del



obispado, con quien hemos negociado que envíe **monjas** ugandesas que se hagan cargo del internado de niñas.

- b. Reducción del tamaño de los grupos, y ampliación de número de clases y profesores

La presión de la **demanda** que tuvimos al iniciar el curso nos obligó a admitir a todo el alumnado que lo solicitó, lo que provocó tamaños de **grupo** excesivamente **grandes**, de cincuenta (50) alumnos y alumnas. Lo cual genera una excesiva masificación, y **dificultad** para una **enseñanza de calidad**, como la que pretendemos.

En el próximo curso vamos a **reducir tamaños de grupo**, hasta un máximo de treinta (30) por aula. Dividiremos las aulas para reducir su tamaño, lo que nos generará cinco (5) aulas más y, consecuentemente, la contratación de seis (6) profesores y profesoras más. Las obras están en curso al finalizar 2019, y todo estará preparado para el comienzo en 2020.

6. FINANCIACIÓN

Donaciones puntuales de sponsors, organización de **eventos**, **lotería**, etc, han proporcionado la financiación de las inversiones y la cobertura de los gastos durante el año.

Tenemos sin embargo una cierta debilidad en la cobertura de **gastos recurrentes**, que idealmente deberían ser cubiertos con las aportaciones periódicas de los socios, y no con donaciones puntuales.

